

Научная статья

УДК 331.5.024.5

DOI: 10.18384/2949-5024-2025-4-109-127

ТРАНСФОРМАЦИЯ РЕГИОНАЛЬНОГО РЫНКА ТРУДА СМОЛЕНСКОЙ ОБЛАСТИ: ЭКОНОМИКО-СТАТИСТИЧЕСКИЙ АНАЛИЗ И ПРОГНОЗ ДО 2030 ГОДА

Швец Е. А.¹, Щербакова С. А.^{2,3*}

¹ Территориальный орган Федеральной службы государственной статистики по Смоленской области, г. Смоленск, Российская Федерация

² Смоленский государственный университет, г. Смоленск, Российская Федерация

³ Севастопольский государственный университет, г. Севастополь, Российская Федерация

*Корреспондирующий автор, e-mail: sollos@mail.ru

Поступила в редакцию 25.06.2025

После доработки 10.07.2025

Принята к публикации 22.07.2025

Аннотация

Цель. Провести комплексный анализ влияющих на состояние регионального рынка труда (на примере Смоленской области) для формирования прогноза его трансформации до 2030 г., а также дать оценку действующим мерам государственной поддержки, направленным на минимизацию возможных рисков повышения кадрового дефицита и диспропорции спроса и предложения на отдельные виды экономической (трудовой) деятельности.

Процедура и методы. Методология определена комплексным использованием общенаучных методов, качественных и количественных методов исследования, а также методом моделирования и прогнозирования.

Результаты. По результатам исследования выявлены современные тенденции и вызовы, сформированы прогнозы трансформации регионального рынка труда (на примере Смоленской области), позволившие получить более полное представление о состоянии и возможностях его дальнейшего развития.

Теоретическая и/или практическая значимость. Теоретическая значимость проекта заключается в обосновании влияния социально-экономических и демографических факторов, а также процесса цифровой трансформации экономики на современное состояние и трансформацию рынка труда. Практическая значимость заключается в формировании прогноза трансформации рынка труда Смоленской области до 2030 г., который может быть использован при разработке региональных программ социально-экономического развития.

Ключевые слова: рынок труда, цифровая трансформация, естественное движение населения, миграционные потоки

Для цитирования:

Швец Е. А., Щербакова С. А. Трансформация регионального рынка труда Смоленской области: экономико-статистический анализ и прогноз до 2030 года // Вестник Государственного университета просвещения. Серия: Экономика. 2025. № 4. С. 109–127 <https://doi.org/10.18384/2949-5024-2025-4-109-127>

Original research article

TRANSFORMATION OF THE REGIONAL LABOR MARKET OF THE SMOLENSK REGION: ECONOMIC AND STATISTICAL ANALYSIS AND FORECAST UNTIL 2030

E. Shvets¹, S. Shcherbakova^{2,3*}

¹ Federal State Statistics Service of the Smolensk Region, Smolensk, Russian Federation

² Smolensk State University, Smolensk, Russian Federation

³ Sevastopol State University, Sevastopol, Russian Federation

*Corresponding author, e-mail: sollos@mail.ru

Received by the editorial office 25.06.2025

Revised by the author 10.07.2025

Accepted for publication 22.07.2025

Abstract

Aim. To carry out a comprehensive analysis of the factors affecting the state of the regional labor market (using the example of the Smolensk Region) in order to form a forecast for its transformation until 2030, as well as to assess current government support measures aimed at minimizing possible risks of increasing staff shortages and supply and demand imbalances for certain types of economic (labor) activities.

Methodology. The methodology is defined by the integrated use of general scientific methods, qualitative and quantitative research methods, as well as the method of modeling and forecasting.

Results. The study identified current trends and challenges and formulated forecasts for the transformation of the regional labor market (using the example of the Smolensk Region), which allowed for a more comprehensive understanding of its current state and potential for further development.

Research implications. The theoretical significance of the project is to substantiate the impact of socio-economic and demographic factors, as well as the process of digital transformation of the economy on the current state and transformation of the labor market. The practical significance lies in the formation of a forecast for the transformation of the Smolensk Region's labor market until 2030, which can be used in the development of regional socio-economic development programs.

Keywords: labor market, digital transformation, natural population movement, migration flows

For citation:

Shvets, E. A. & Shcherbakova, S. A. (2025). Transformation of the regional labor market of the Smolensk region: economic and statistical analysis and forecast until 2030. In: *Bulletin of Federal State University of Education. Series: Economics*, 4, 109–127 <https://doi.org/10.18384/2949-5024-2025-4-109-127>

Введение

Важнейшим звеном в развитии каждой отдельной отрасли выступает рынок труда, под которым следует понимать сферу обращения рабочей силы, предполагающую формирование спроса и предложения на определённые виды трудовой (экономической) деятельности [2, с. 23; 4, с.12].

На региональный рынок труда оказывает влияние множество факторов, в т. ч. социально-экономических (например, уровень заработной платы в регионе)

и демографических (к примеру, естественная и миграционная убыль). Также в последние несколько лет существенно возросло влияние на конъюнктуру рынка труда Смоленской области масштабной цифровой трансформации, повлёкшей необходимость как расширения знаний и навыков экономически активного населения региона, так и создания условий для обучения будущих кадров по требуемым для эффективной работы предприятий (организаций) специальностям (преимущественно подготовки IT-специалистов) [5, с. 44].

Важно отметить, что анализ динамики показателей, влияющих на состояние и трансформацию рынка труда Смоленской области, необходим для своевременной модернизации действующей государственной политики, а также разработки и принятия комплекса мер, реализация которых позволит минимизировать возможные риски, включая риск увеличения кадрового дефицита, дисбаланса спроса и предложения и т. д. Таким образом, для создания эффективных инструментов решения существующих проблем необходим комплексный экономико-статистический анализ трансформации рынка труда Смоленской области, формирование прогноза до 2030 г. с учётом имеющихся рисков и выявленных тенденций.

Оценка современного состояния рынка труда Смоленской области

Значимость данного исследования обусловлена тем, что на современном этапе развития экономики государства национальный рынок труда формируется, прежде всего, на уровне регионов. Подробнее рассмотрим рынок труда одного из регионов Центрального федерального округа – Смоленской области. Механизм трансформации рынка труда региона имеет свою специфику, что обусловлено влиянием на его состояние множества политических, экономических, географических и иных факторов.

Известно, что на численность и состав трудовых ресурсов, выступающих в качестве носителей рабочей силы, влияют такие факторы, как естественное движение населения и миграционные потоки. Так, на территории региона наблюдается тенденция к сокращению численности населения. В целом в период 2000–2025 гг. численность населения Смоленской области сократилась в 1,3 раза, или на 22%. Основными причинами уменьшения численности населения региона следует считать как естественную, так и миграционную убыль. По данным на 1 января 2025 г. численность постоянно проживающих на территории Смоленской области граждан превысила 857,1 тыс. человек, что ниже показателя предыдущего года на 0,8%¹.

Говоря о влиянии естественного движения населения на трудовые ресурсы региона в целом, следует отметить, что в период 2000–2024 гг. наблюдалось существенное превышение числа умерших над числом родившихся. В целом следует отметить, что естественная убыль в Смоленской области в 2024 г. осталась на уровне 2000 г. – число умерших превысило число родившихся в 2,7 раза. Подтверждающие данные представлены на рис. 1.

В общем, динамику числа родившихся в пределах региона в период 2000–2024 гг. можно назвать отрицательной. Так, число родившихся сократилось с 7 651 человека в 2000 г. до 4 936 человек в 2024 г., т. е. в 1,6 раза, или на 35,5%. К числу основных причин такой динамики можно отнести как социальные, так и экономические факторы. Во многом сокращение числа родившихся обусловлено экономической

¹ Федеральная служба статистики. Росстат: [сайт]. 1999–2025. URL: <https://rosstat.gov.ru/> (дата обращения: 27.09.2024).

нестабильностью, а также сравнительно низким уровнем жизни в регионе, в т. ч. за счёт низкого уровня заработной платы. Иными словами, низкий доход населения при учёте постоянно растущих потребительских цен является одним из решающих факторов при планировании рождения ребёнка. Также последние несколько лет наблюдается тенденция к увеличению возраста женщин, впервые ставших матерями. Согласно данным Территориального органа Федеральной службы государственной статистики по Смоленской области, в 2024 г. средний возраст матери составил 29 лет.

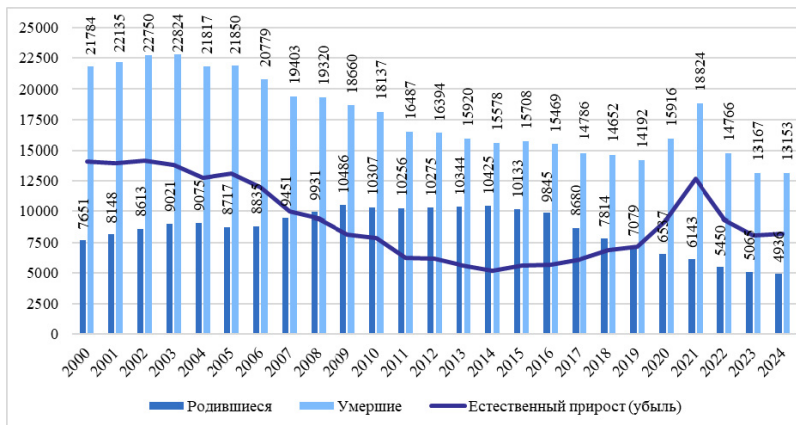


Рис. 1 / Fig. 1. Динамика рождавшихся и умерших в Смоленской области в период 2000–2024 гг., человек / Dynamics of births and deaths in the Smolensk region during the 2000–2024, people

Источник: составлено авторами по данным Росстата¹

Важно отметить, что в 2024 г. коэффициент рождаемости в Смоленской области составил 5,7, при среднем показателе по России – 8,4. При этом в период 2023–2024 гг. коэффициент рождаемости региона снизился на 1,7%. По данному показателю Смоленская область среди регионов ЦФО заняла последнее – 18 место, а среди регионов России предпоследнее, обойдя только Республику Мордовию (коэффициент рождаемости в 2024 г. был 5,5).

Таким образом, уменьшение числа родившихся, а также тенденция к повышению среднего возраста матерей обусловлены желанием семей обеспечить финансовую стабильность перед рождением ребёнка, что особенно важно в условиях экономической нестабильности. Также всё больше женщин отдают предпочтение самореализации и карьерному росту.

Анализируя динамику числа умерших в Смоленской области, можно отметить положительную динамику, а именно уменьшение числа умерших в 1,7 раза, или на 39,6%, чему активно способствовали принимаемые государством меры по поддержанию здоровья населения. При этом коэффициент смертности составил в 2024 г. 15,3 (в среднем по России – 12,5), увеличившись относительно показателя 2023 г. на 0,7%. В рейтинге регионов ЦФО Смоленская область заняла 10 место, а в рейтинге регионов России – 67 место.

Происходящая трансформация региональной системы здравоохранения позволила значительно повысить среднюю продолжительность жизни населения региона – в 2000 г. средняя продолжительность жизни у мужчин составляла 59 лет,

¹ Федеральная служба государственной статистики. Росстат: [сайт]. URL: <https://rosstat.gov.ru> (дата обращения: 01.11.2024) .

у женщин – 72 года, в 2024 г. продолжительность жизни составляла у мужчин – 65 лет, у женщин – 78 лет. Согласно прогнозам аналитиков, в ближайшие несколько лет продолжительность жизни населения региона продолжит увеличиваться и составит к 2030 г. у мужчин 68 лет, у женщин – 80 лет¹.

Проанализировав естественное движение населения Смоленской области как один из факторов, влияющих на состояние и трансформацию рынка труда, следует перейти к оценке миграционных потоков. Отметим, что мигранты рассматриваются страной-реципиентом в качестве дешёвой рабочей силы и используются для недопущения дефицита трудовых ресурсов в «непривлекательных» для местного населения сферах экономической деятельности. Таким образом, мигранты, являясь составляющей частью рабочей силы каждого отдельного региона страны, оказывают прямое влияние на региональный рынок труда и, как следствие, темпы его развития [1, с.51; 3, с.127]. Далее на рис. 2 представлена динамика прибывших и выбывших мигрантов в период 2000–2024 гг.²

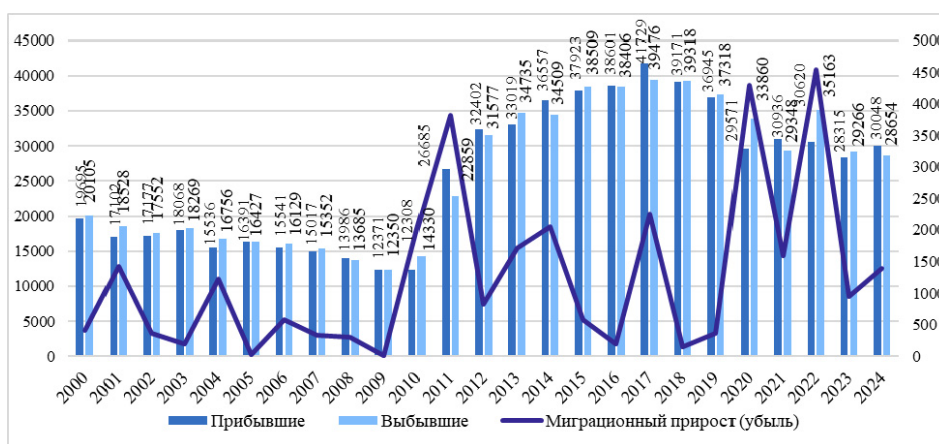


Рис. 2 / Fig. 2. Динамика прибывших на территорию Смоленской области и выбывших из неё граждан в период 2000–2024 гг., человек / The dynamics of arrivals and departures from the Smolensk region in the period 2000–2024, people

Источник: составлено авторами по данным Росстата³.

Анализ представленных данных (рис. 2) позволяет сделать несколько выводов. В последние годы наблюдалась переменчивая динамика числа прибывших и выбывших трудовых единиц. Наибольшая миграционная убыль была зафиксирована в 2022 г., когда число выбывших с территории Смоленской области превысило число прибывших на 12,9%. Вызвана миграционная убыль была политической и экономической напряжённостью. Несмотря на сложившуюся в 2022 г. ситуацию, в последующие годы ситуация стала постепенно налаживаться, о чём свидетельствует сокращение миграционной убыли на 16,8% к 2023 г. и на 18,5% к 2024 г. В структуре миграционных потоков наибольшую долю составляет внутренняя миграция. При этом роль международной миграции остаётся значимой, что обусловлено открывающимися как для граждан, так и для государства возможностями. В 2024 г. наибольшая доля мигрантов, прибывших на

¹ Территориальный орган Федеральной службы государственной статистики по Смоленской области: официальный сайт. 1999–2025. URL: <https://67.rosstat.gov.ru/> (дата обращения: 17.04.2025).

² Там же.

³ Там же.

территорию региона, были гражданами таких стран, как Таджикистан, Киргизия и Узбекистан. На них суммарно пришлось около 65%. Основной причиной миграции трудовых единиц из этих стран является сравнительно низкий (по сравнению с Россией) уровень жизни населения. При этом необходимо отметить, что доля прибывших на территорию региона граждан из Таджикистана в последние пять лет значительно увеличилась больше, чем в 2 раза (+58%).

По данным Министерства труда РФ, основная доля мигрантов, прибывающих на территорию российских регионов, занята таким видом экономической деятельности, как оптовая и розничная торговля – 35% от общей численности прибывших (занятых экономической деятельностью) мигрантов. На втором месте по числу занятых мигрантов находится строительная и иная, связанная с ней деятельность – порядка 16%. В данном случае, мигранты выступают в качестве дешёвой рабочей силы. Прибывшие для трудоустройства граждане соглашаются на тяжёлую физическую работу за сравнительно низкую заработную плату, т. к. её уровень, в сравнении с уровнем доходов в их родной стране, является более высоким. Также мигранты могут быть задействованы для оказания коммунальных и социальных услуг, а также сфере общественного питания, транспорте и связи¹.

Очевидно, что на естественное движение населения и миграционные потоки оказывает прямое влияние состояние российской экономики и экономики региона. Соответственно, одним из решающих факторов для граждан является уровень заработной платы. Важно отметить, что номинальная заработная плата в регионе в 2024 г. составила 58,9 тыс. руб., что существенно ниже средней по России (почти 88 тыс. руб. (87952 руб.)). Это делает регион менее привлекательным для мигрантов, а также снижает уверенность постоянно проживающих граждан в способности должным образом обеспечить семью. Наиболее высокооплачиваемыми видами экономической деятельности стали финансовая и страховая деятельность (94,2 тыс. руб.), обеспечение электрической энергией (80,4 тыс. руб.) и обрабатывающие производства (72,6 тыс. руб.).

Важно также провести анализ получаемых населением Смоленской области денежных доходов и потребительских расходов. Соответствующие данные в динамике за период 2017–2024 гг. представлены на рис. 3.

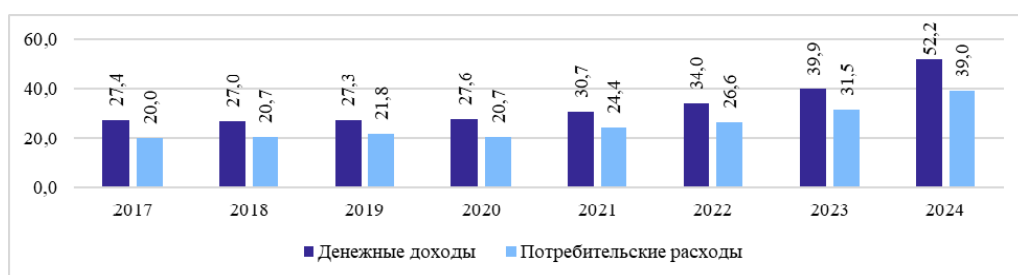


Рис. 3 / Fig. 3. Динамика номинальных денежных доходов и потребительских расходов в расчёте на душу населения Смоленской области в период 2017–2024 гг., тыс. руб. / Dynamics of nominal monetary income and consumer spending per capita in the Smolensk region in the period 2017–2024, thousand rubles

Источник: составлено авторами по данным Минтруда²

¹ Министерство труда и социальной защиты РФ: официальный сайт. URL: <https://mintrud.gov.ru/> (дата обращения: 07.04.2025).

² Там же.

Исходя из представленных данных (рис. 3), можно сделать выводы. Начиная с 2019 г., денежные доходы населения Смоленской области увеличивались, составив в 2024 г. 52,2 тыс. руб. на душу населения, что превысило показатель предыдущего года на 23,6%, а также показатель 2019 г. на 47,7%. Потребительские расходы населения региона также ежегодно увеличивались и достигли в 2024 г. 39 тыс. руб. (+19,2% относительно показателя 2023 г., +44,1% относительно показателя 2019 г.). Следует отметить, что денежные расходы превышают потребительские расходы, что говорит о возможности населения ежегодно повышать свой уровень благосостояния.

Резюмируя представленную ранее информацию, можно сделать ключевой вывод. Уровень заработной платы в регионе является решающим фактором как в сокращении естественной убыли (в т. ч. благодаря стимулированию роста рождаемости), так и привлечении для трудоустройства «дешёвой» рабочей силы. Все ранее обозначенные факторы оказывают прямое влияние на рынок труда Смоленской области, в частности на численность и состав рабочей силы. Динамика изменения рабочей силы региона представлена на рис. 4.

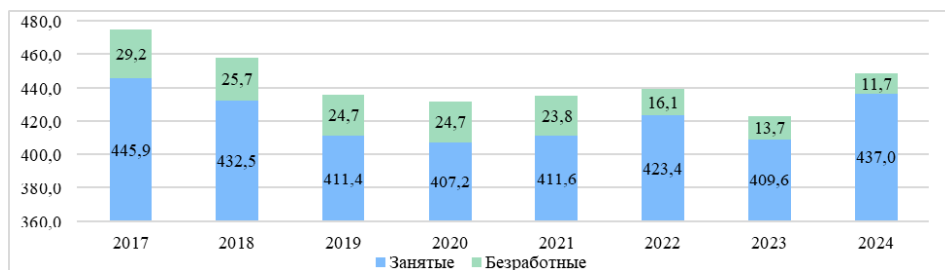


Рис. 4 / Fig. 4. Динамика численности рабочей силы Смоленской области в возрасте 15 лет и старше в период 2017–2024 гг., тыс. человек / The dynamics of the workforce of the Smolensk region aged 15 years and older in the period 2017–2024, thousand people

Источник: составлено авторами по данным Росстата¹.

В целом, в рассматриваемый период численность рабочей силы сократилась на 5,6% и составила в 2024 г. 448,7 тыс. человек, что обусловлено сокращением числа родившихся в регионе, а также числа прибывших мигрантов. В период 2023–2024 гг. наблюдалась положительная динамика, что связано с увеличением доли занятых в регионе (в 2024 г. число занятых составило 437 тыс. человек, что больше показателя 2023 г. на 6,3%) за счёт повышения числа прибывших мигрантов с территорий стран СНГ (преимущественно из Таджикистана). При этом число безработных уменьшилось на 14,6%.

По уровню занятости Смоленская область заняла в 2024 г. 13 место в рейтинге регионов ЦФО, а также 63 место в рейтинге регионов России. По данным Росстата, уровень занятости в Смоленской области составил 58,7% (в 2023 г. – 59,2%), тогда как средний уровень занятости в России – 61,4%. При этом по уровню безработицы Смоленская область находится на 14 месте среди регионов ЦФО и на 52 месте в рейтинге регионов России. По итогам 2024 г., уровень безработицы в регионе составил 2,3% (в 2023 г. – 2,8%), при среднероссийском – 2,9%. Таким образом, уровень безработицы ниже среднероссийского, что говорит о возможностях дальней-

¹ Территориальный орган Федеральной службы государственной статистики по Смоленской области: официальный сайт. 1999–2025. URL: <https://67.rosstat.gov.ru/> (дата обращения: 17.04.2025).

шего развития регионального рынка труда. В качестве препятствующего фактора можно рассматривать нестабильную динамику числа занятых.

Помимо рассмотренных ранее социально-экономических и демографических факторов, катализатором развития и трансформации рынка труда (как национального, так и регионального) стала масштабная цифровая трансформация. Цифровые технологии играют важную роль в развитии отечественных предприятий (организаций), что обусловлено предоставляемыми ими возможностями, основными из которых следует считать возможность оптимизации производственных процессов за счёт сокращения материальных и временных издержек путём передачи рутинных процессов автоматизированным системам и системам на основе искусственного интеллекта, повысив при этом качество создаваемых товаров или услуг. Другими словами, цифровые технологии выступают в качестве одного из наиболее эффективных инструментов повышения конкурентоспособности производимых товаров и создаваемых услуг и, как следствие, укрепления позиций отечественных компаний на рынке.

Очевидно, что цифровизация экономики будет продолжаться. Такая тенденция оказывает прямое влияние на конъюнктуру рынка труда, а именно изменение спроса и предложения на специальности в различных секторах экономики. Например, в последние несколько лет существенно снизился спрос на «рутинные» офисные должности, например операторов банков и call-центров, сборщиков, фасовщиков и других сотрудников производств. Обусловлено это тем, что их задачи могут быть автоматизированы с помощью программного обеспечения. Согласно прогнозам, в ближайшие несколько лет «рутинные» должности могут полностью исчезнуть с рынка ввиду отсутствия их актуальности.

При этом спрос на работников сферы ИТ, в т. ч. программистов, системных и сетевых администраторов, специалистов по информационной безопасности, Data Scientist, UX/UI-дизайнеров, архитекторов решений, будет только увеличиваться. Значимость и востребованность этих специальностей обусловлена тем, что в условиях масштабной цифровой трансформации растёт популярность таких цифровых каналов, как маркетплейсы, приложения и социальные сети, что требует обеспечения высокого уровня защищённости персональных данных потребителей. При этом особую роль в продвижении продукции через цифровые каналы играет стиль донесения до потребителей информации о товаре или услуге, а также её визуализация. Данные обязанности возложены на UX/UI-дизайнеров, которые на сегодняшний день являются важным звеном продвижения отечественной продукции в цифровом пространстве.

В связи с этим ежегодно увеличивается потребность организаций в специалистах сферы ИТ. По данным HeadHunter, в 2025 г. на долю таких вакансий приходится около 10% (годом ранее этот показатель не превышал 9%)¹.

Таким образом, современный рынок труда Смоленской области продолжает динамично развиваться, о чём свидетельствует увеличение численности рабочей силы, в т. ч. повышение доли занятых и сокращение доли безработных. При этом особую значимость в формировании регионального рынка труда оказывает совокупность социально-экономических и демографических факторов, а также масштабная цифровая трансформация, влияющая на уровень спроса и предложения на конкретные виды экономической (трудовой) деятельности.

¹ Работа в Смоленской области // Hh.ru: [сайт]. URL: <https://smolensk.hh.ru/region/vacancies> (дата обращения: 18.04.2025).

Прогноз трансформации рынка труда Смоленской области до 2030 г.

Особое значение для развития регионального рынка труда посредством своевременной модернизации действующих на территории государства систем играет выявление возможных проблемных областей в долгосрочной перспективе. Составлении комплексного прогноза рынка труда Смоленской области необходимо для определения динамики изменения факторов, оказывающих прямое влияние на его состояние и трансформацию. Для формирования прогноза динамики некоторых факторов использовались расчётные показатели, для других – среднее значение за последние 10 лет.

Так, на основе проведённого анализа и выявленных тенденций рынка труда Смоленской области был составлен реалистичный, пессимистичный и оптимистичный прогноз его трансформации до 2030 г. (рис. 5).

При формировании пессимистичного прогноза следуют учесть следующие факторы:

- наращивание темпов роста цен на товары и услуги и, как следствие, снижение покупательной способности населения;
- нестабильная политическая и экономическая ситуация и нестабильный уровень доходов населения;
- наращивание темпов снижения числа родившихся (до 7% в среднем за год);
- сохранение темпов снижения уровня смертности, а именно сокращения числа умерших на территории региона (в среднем ежегодно на 0,2%);
- изменение миграционной ситуации ввиду нестабильной ситуации на региональном рынке труда (сокращение темпов миграционного притока до 1,5%, увеличение темпов миграционного оттока с 2 до 4% в среднем за год).

При формировании оптимистичного прогноза следуют учесть несколько факторов:

- сдерживание роста цен на товары и услуги и, как следствие, повышение покупательной способности населения;
- улучшение общего уровня жизни населения;
- замедление темпов снижения числа родившихся (с 5 до 2,5% в среднем за год);
- наращивание темпов снижения уровня смертности, а именно сокращения числа умерших на территории региона (с 0,2% в среднем за год до 0,5% в среднем за год);
- сохранение стабильной миграционной ситуации (темпы роста числа прибывших в среднем на 3%, числа выбывших – 2%).

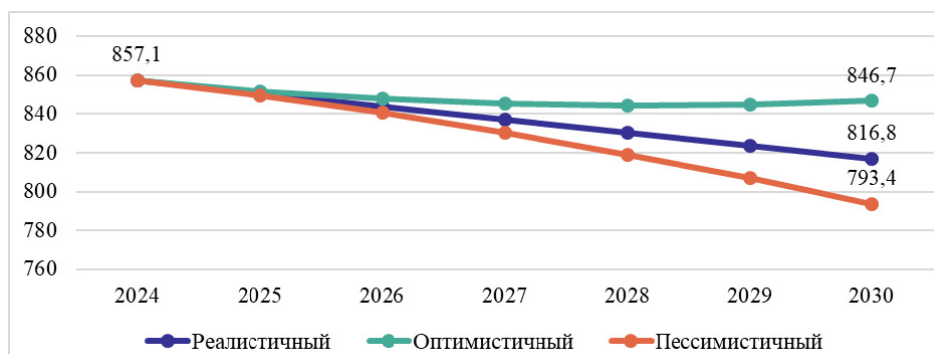


Рис. 5 / Fig. 5. Прогноз изменения численности населения Смоленской области до 2030 г., тыс. человек / Forecast of population change in the Smolensk region until 2030, thousand people

Источник: составлено авторами по данным Росстата¹.

¹ Территориальный орган Федеральной службы государственной статистики по Смоленской области: официальный сайт. 1999–2025. URL: <https://67.rosstat.gov.ru/> (дата обращения: 17.04.2025).

Таким образом, при сохранении положительных тенденций, а именно сдерживании роста цен на товары и услуги, замедлении темпов сокращения числа родившихся, а также снижении уровня смертности и сохранении стабильной миграционной миграции, к 2030 г. численность населения Смоленской области составит 846,7 тыс. человек, превысив показатель реалистичного (базового) прогноза на 3,5%. При этом в случае сохранения отрицательных тенденций и ухудшения уровня жизни в регионе в целом, численность населения Смоленской области в 2030 г. составит 793,4 тыс. человек (-7,4% относительно показателя базового 2024 г.), что ниже показателя реалистичного (базового) прогноза на 2,9%. Составленные прогнозы подтверждают необходимость принятия государством комплекса мер для улучшения уровня жизни в регионе.

Необходимо отметить, что сложность в повышении уровня рождаемости обусловлена тем, что в период 1990–2000 гг. наблюдалась демографическая яма, вызванная низким уровнем жизни, повлёкшим повышение уровня смертности и уровня выбытия мигрантов с территории российских регионов, а также снижение уровня рождаемости. Соответственно, число женщин, родившихся в 1990–2000 гг. и находящихся сейчас в фертильном возрасте, значительно меньше показателя предшествующего периода, что объясняет резкое снижение коэффициента рождаемости как в государстве в целом, так и в Смоленской области в частности. Так, для обеспечения замедления темпов естественной убыли у каждой женщины региона должно быть не менее двух детей.

Как отмечалось ранее, на демографическую ситуацию оказывает влияние уровень доходов населения. В связи с этим на основе имеющегося прогноза до 2027 г., предоставленного Администрацией Смоленской области, можно сформировать прогноз изменения уровня номинальной и реальной заработной платы населения региона до 2030 г. Динамика изменения средней номинальной заработной платы трудящихся в регионе представлена на рис. 6¹.

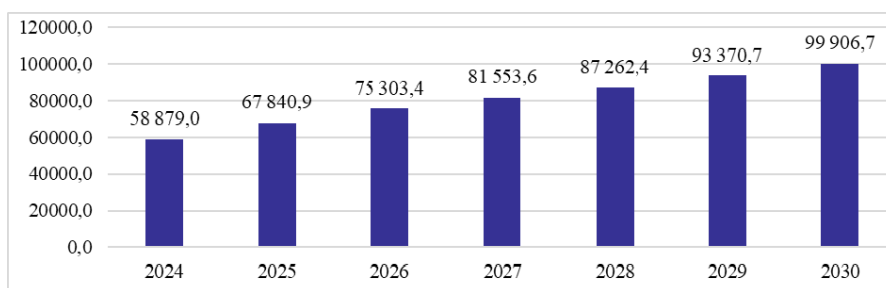


Рис. 6 / Fig. 6. Прогноз изменения уровня средней номинальной заработной платы трудящихся в Смоленской области до 2030 г., руб. / Forecast of changes in the average nominal wage of workers in the Smolensk region until 2030, rubles

Источник: составлено авторами по данным Правительства Смоленской области²

Исходя из представленных на рис. 6 данных, можно сделать вывод, что в период 2024–2030 гг. номинальная заработная плата трудящихся в регионе будет продолжать расти в среднем на 7–8% ежегодно. Так, в 2030 г. номинальная заработная плата составит около 100 тыс. руб. Но несмотря на положительную

¹ Правительство Смоленской области: официальный сайт. URL: <https://www.admin-smolensk.ru/> (дата обращения: 07.04.2025).

² Там же.

динамику, необходимо отметить, что темпы роста реальной заработной платы населения будут продолжать снижаться, что обусловлено постоянно растущими ценами на предоставляемые потребителям на внутреннем рынке товары и услуги.

Проанализировав возможные изменения численности населения Смоленской области и составив соответствующие прогнозы, следует перейти к формированию прогноза занятости и безработицы населения региона (рис. 7). За основу формирования прогноза занятости и безработицы Смоленской области взят реалистичный прогноз численности населения региона, а также такие составляющие коэффициента общего прироста, как динамика числа родившихся и умерших, прибывших и выбывших в пределах региона, рассчитанная с учётом сохранения нынешних тенденций.

Согласно данным Федеральной службы государственной статистики, средний коэффициент занятости составляет 0,5. Этот коэффициент будет использован для составления прогноза изменения численности занятых в Смоленской области до 2030 г. Для формирования прогноза численности безработных в регионе будет использован следующий коэффициент безработицы – 0,02¹.

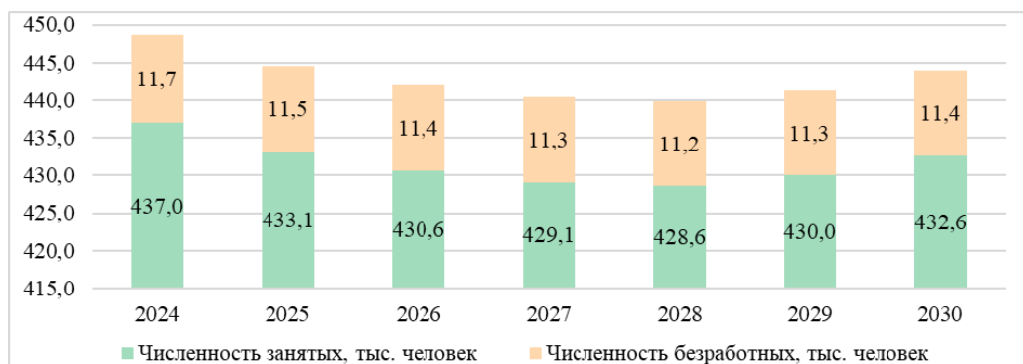


Рис 7. / Fig. 7. Прогноз численности рабочей силы Смоленской области до 2030 г., тыс. человек / The forecast of the workforce of the Smolensk region until 2030, thousand people

Источник: составлено авторами по данным Правительства Смоленской области²

В период 2024–2028 гг. уровень безработицы в регионе продолжит сокращаться. При этом в период 2028–2030 гг. возможно незначительное увеличение численности безработных (+1,8%). Говоря о динамике численности занятых в регионе, в период 2024–2028 гг. можно отметить отрицательную динамику, что обусловлено общим сокращением численности трудоспособного населения в результате ежегодного уменьшения числа родившихся в регионе. Несмотря на отрицательную динамику, начиная с 2028 г. численность занятого населения будет постепенно увеличиваться и составит в 2030 г. 432,6 тыс. человек.

Резюмируя представленную ранее информацию, можно сделать основные выводы. При сохранении нынешних тенденций, а именно напряжённой геополитической ситуации, как следствие – роста цен на товары и услуги, высоких темпов естественной убыли (ежегодное сокращение числа родившихся при низких темпах снижения уровня смертности), численность постоянно проживающих на территории региона граждан продолжит сокращаться и составит в 2030 г. около

¹ Правительство Смоленской области: официальный сайт. URL: <https://www.admin-smolensk.ru/> (дата обращения: 07.04.2025).

² Там же.

817 тыс. человек. Такая динамика может отрицательно сказаться на рынке труда региона, что обусловлено сокращением имеющихся на территории Смоленской области трудовых ресурсов, как следствие – замедление темпов роста региональной и национальной экономики. При этом сформированный в рамках исследовательской работы оптимистичный прогноз численности населения региона позволяет сделать вывод, что при сдерживании темпов роста цен на внутреннем рынке, создании условий для замедления темпов снижения числа родившихся при увеличении темпов снижения уровня смертности, станет возможным не только замедлить общее сокращение численности населения Смоленской области, но и увеличить его практически до показателя 2024 г. Говоря о динамике изменения уровня номинальной заработной платы, выступающей одним из главных факторов, влияющим на демографическую ситуацию в регионе в целом, в частности, на стимулирование рождаемости и привлечение в Смоленскую область «дешёвой» рабочей силы, следует отметить, что при сохранении текущих темпов роста, к 2030 г. она может увеличиться до 99,9 тыс. рублей. Сформированный прогноз изменения численности занятых и безработных показал переменчивую динамику – в период 2024–2028 гг. прогнозируется сокращение обеих категорий рабочей силы региона, тогда как в 2028–2030 гг. их численность будет расти. Важно отметить, что темпы увеличение уровня безработицы существенно ниже темпов роста численности занятых, что свидетельствует о наличии возможностей для дальнейшего развития рынка труда Смоленской области и повышения конкурентоспособности функционирующих на территории региона предприятий (организаций).

Оценка государственных мер, принимаемых для развития рынка труда Смоленской области, и выдвижение предложений по их расширению

В заключении исследования следует привести основные рекомендации по разработке и реализации государственной политики, направленной на содействие развитию рынка труда Смоленской области. Для начала необходимо резюмировать представленную ранее информацию и выделить основные проблемные области, минимизация негативного влияния которых на региональный рынок труда выступает для государства приоритетным направлением. Так, к числу основных проблем Смоленской области можно отнести следующее:

- низкий уровень рождаемости (Смоленская область занимает последнее место среди регионов ЦФО и предпоследнее место в общероссийском рейтинге с показателем 5,7 при среднем по России – 8,4);
- низкие темпы снижения смертности (в среднем в период 2022–2024 гг. на 0,2% ежегодно);
- риск сокращения числа прибывших мигрантов, используемых на российском рынке труда, в т. ч. на рынке труда Смоленской области, в качестве дешёвой рабочей силы;
- сохранение дисбаланса между спросом и предложением на региональном рынке труда, приводящего к оттоку квалифицированных специалистов, которые находятся в благоприятном для экономической активности трудоспособном возрасте;
- недостаток конкурентоспособных рабочих мест, способных предложить достойные по материально-техническому обеспечению условия труда, которые позволят задержать в регионе местное экономически активное население.

На основе выявленных проблемных областей можно констатировать следующее – одним из основных барьеров в развитии регионального рынка труда является со-

крашение численности трудовых ресурсов вследствие высокой естественной убыли населения и нестабильность миграционной ситуации. На сегодняшний день государством уже реализуется комплекс мероприятий, направленных на сокращение темпов снижения рождаемости в регионе. Значимость данного направления обусловлена тем, что, как отмечалось ранее, именно от числа родившихся на территории Смоленской области зависит оснащённость региона необходимыми для наращивания темпов роста региональной экономики трудовыми ресурсами. Начать следует с того, что для повышения рождаемости государству следует продолжать реализацию комплекса мер, направленного на поддержку женщин (матерей-одиночек), а также молодых семей. Основными мерами государственной поддержки сегодня являются:

- единое пособие на детей, предоставляемое малоимущим семьям (матерям);
- материнский капитал (с 1 января 2020 г. оформляется при рождении первого ребёнка, ранее материнский капитал оформлялся только на второго и последующих детей);
- ежемесячная выплата на первого ребёнка до 3 лет;
- ежемесячное пособие по уходу за ребёнком до 1,5 лет¹.

Помимо представленных мер, в рамках реализации программы «Семейная ипотека» в 2025 г. молодым семьям с детьми предоставляются льготные условия по ипотеке – 6%, тогда как стандартная ставка на вторичное жильё может составлять более 25%. Также на территории Смоленской области, как и других регионов РФ, действует программа «Молодая семья», согласно которой гражданам, состоящим в официальном браке, предоставляются субсидии на покупку жилья (35% – при наличии одного и более детей, 30% – при отсутствии детей). При этом в перечень основных условий для их получения входит подтверждение супругами статуса нуждающихся в улучшении жилищных условий (в т. е. и статуса малоимущих), что делает невозможным получение субсидий на жильё для населения, доход которого превышает установленный прожиточный минимум.

Таким образом, несмотря на оказываемую в настоящее время молодым семьям с детьми государственную поддержку, остаются открытыми несколько проблемных вопросов. Одним из них является невозможность молодых семей создать условия, необходимые для высокого уровня жизни ребёнка. Сущность данной проблемы заключается в том, что для большинства представителей молодого поколения основным условием при планировании создания семьи и рождении ребёнка является обеспечение устойчивого финансового положения, в т. ч. и решение жилищного вопроса. Соответственно, отсутствие у молодой семьи права на получение льготной ипотеки существенно усложняет процесс покупки собственного жилья и, как следствие, выступает «тормозящим» фактором при планировании ребёнка. Решением данной проблемы может стать увеличение процента субсидирования молодых семей и упрощение процедуры его получения.

Ранее неоднократно отмечалось, что как на уровень рождаемости, так и на уровень смертности оказывает прямое влияние эффективность действующей в государстве и регионе системы здравоохранения. Так, в число действующих на территории региона медицинских учреждений входят 6 специализированных диспансеров (онкологический, наркологический, психиатрический, дерматовенерологический, фтизиатрический), 7 самостоятельных поликлиник для обслуживания взрослого населения, 9 стоматологических лабораторий. В ближайшие два года также плани-

¹ Какие пособия и льготы может получить семья с детьми // Госуслуги: [сайт]. URL: https://www.gosuslugi.ru/help/faq/add_support/3214 (дата обращения: 17.04.2025).

руется увеличить количество женских консультаций, открыв новые медицинские учреждения в Дорогобужском, Руднянском и Починковском округах Смоленской области.

Несмотря на достаточно развитую инфраструктуру системы здравоохранения Смоленской области, существует ряд проблемных областей, препятствующих повышению качества оказываемых населению медицинских услуг. Одной из наиболее значимых проблемных областей является отсутствие необходимого для обслуживания населения региона количества «узких» специалистов, например неврологов, кардиологов, онкологов и т. д. Сущность данной проблемы заключается в том, что нуждающиеся в медицинской помощи не могут получить её своевременно вследствие большого периода ожидания (в некоторых случаях запись к узкому специалисту граждане могут ждать около месяца и более) и невозможности обращения в частные клиники. Особенно ярко проблема нехватки узкопрофильных специалистов наблюдается в сельских поселениях и сельских населённых пунктах.

Решением этой проблемы может стать развитие программ «Сельский доктор» и «Сельский фельдшер». Преимуществом программ является возможность для участника получить компенсационную выплату в размере 1000000 руб. в случае, если они обязуются проработать не менее 5 лет в медицинском учреждении сельской местности. В 2024 г. результатами действия программ «Сельский доктор» и «Сельский фельдшер» стало трудоустройство в сельские больницы около 400 специалистов.

Также для развития системы здравоохранения Смоленской области из федерального и регионального бюджета в 2024 г. суммарно выделено более 1 млрд руб., наибольшая часть из которых направлена на оснащение медицинских учреждений необходимым оборудованием. На выделенные средства в региональные медицинские учреждения (поликлиники, областные больницы и т. д.) было закуплено почти 850 единиц различного оборудования, 10 санитарных автомобилей и 3 передвижных медицинских комплекса. Помимо этого, был произведён капитальный ремонт около 50 объектов здравоохранения. Согласно прогнозам Администрации Смоленской области, к концу 2025 г. должен быть открыт ещё один онкологический диспансер, что является необходимой мерой для повышения доступности получения населением медицинской помощи¹.

В дальнейшем для снижения смертности населения Смоленской области необходимо закрепить на законодательном уровне обязанность граждан ежегодного прохождения диспансеризации, а в случае постановки на учёт – в соответствии с указаниями лечащего врача. Значимость данной меры заключается в том, что проводимые в рамках диспансеризации обследования помогут минимизировать риск развития заболевания посредством его выявления на ранних стадиях. Не менее значимым является возможность получения гражданами Смоленской области бесплатных курсов профилактики заболеваний, в т. ч. направленных на ликвидацию негативных последствий от них.

Также следует отметить, что для укрепления здоровья населения как потенциальных трудовых единиц особое значение играет диагностика заболеваний, в т. ч. онкозаболеваний и редких заболеваний (к примеру, наследственных) у детей. В России особое внимание уделяется именно борьбе с онкозаболеваниями, что обусловлено ежегодным увеличением числа заболевших. Одним из наиболее эффективных способов выявления онкологических заболеваний является онкоскрининг,

¹ В Смоленской области сделают медицинскую помощь доступнее для населения [Электронный ресурс] // RG.ru: [сайт]. URL: <https://golnk.ru/z2y40> (дата обращения: 17.04.2025).

внедряемый в работу профильных медицинских учреждений России. Отличие онкоскрининга от обычного обследования заключается в том, что данный метод исследования проводится среди здорового населения и направлен на выявление бессимптомных начальных стадий рака или предопухолевых состояний. Внедрение данной методики в профильные учреждения региона позволит повысить качество и скорость оказания медицинской помощи нуждающимся гражданам, что впоследствии приведёт к сокращению умерших в регионе (на онкологические заболевания в 2024 г. пришлось порядка 15% в общей структуре заболеваний жителей региона).

Говоря о диагностике редких и наследственных заболеваний у детей, необходимо выделить проект, реализуемый Союзом педиатров России. При этом первой областью, в которую будет внедряться инновационный протокол, способный выявить широкий спектр редких заболеваний, станет Смоленская область. Для дальнейшего использования инновационного протокола и повышения результативности его действия необходимо внедрить его в работу всех медицинских учреждений, включая сельские поликлиники.

Исходя из представленного анализа, можно сделать вывод, что возможность сохранения здоровья населения региона, а также продления периода его трудоспособности напрямую зависит от качества и своевременности предоставляемых медицинских услуг. Иными словами, оснащённость региона необходимым количеством трудовых ресурсов (в краткосрочной и долгосрочной перспективе) зависит от состояния национальной и региональной системы здравоохранения.

Рассмотрев меры, которые могут быть использованы для снижения темпов естественной убыли населения, необходимо перейти к анализу инструментов, применение которых позволит увеличить миграционный приток. Так, ранее отмечалось, что одним из главных факторов, влияющих на миграционный приток и отток мигрантов, является состояние регионального рынка труда. В связи с этим государством должны быть приняты меры по развитию рынка труда путём предоставления государственной поддержки малому и среднему бизнесу, что в последствии приведёт к созданию новых рабочих мест. В рамках федерального проекта «Малое и среднее предпринимательство и поддержка индивидуальной предпринимательской инициативы» предпринимателям, желающим официально начать и развивать коммерческую деятельность на территории региона, предоставляются следующие меры государственной поддержки:

- льготное кредитование (поддержка предприятий, сферой деятельность которых являются приоритетные отрасли экономики, в т. ч. обрабатывающее производство, гостиничный бизнес, научная и техническая деятельность);
- «зонтичный» механизм поручительства, позволяющий заёмщику получить кредит при нехватке собственного залога для обеспечения финансирования (гарантия «Корпорации «МСП»» банку, что обязательства предпринимателя будут выполнены);
- поручительства региональных гарантийных организаций (выступают в качестве помощников предпринимателей при получении ими кредитов, гарантий и лизинга, покрывая до 70% суммы долговых обязательств);
- льготные микрозаймы (микрозаймы предоставляются на льготных условиях для покрытия предпринимателями оборотных средств и инвестиционных нужд);
- функционирование в регионе центров поддержки предпринимателей в режиме «одного окна» (Центр поддержки предпринимательства Смоленской области, к основным услугам которого относится предоставление консультаций по регистрации бизнеса, маркетологов, бухгалтеров, размещению информации о компании и производимой продукции на маркетплейсах и т. д.);

– программа «Мама-предприниматель», представляющая собой комплекс мер поддержки женщин, имеющих одного и более детей, которые хотят начать коммерческую деятельность;

– единая платформа МСП.РФ, под которой понимается официальный сайт государственной платформы, содержащей все необходимые для поддержки предпринимателей сервисы, услуги и инструменты развития бизнеса¹.

Таким образом, на территории региона реализуется целый комплекс мер поддержки малого и среднего бизнеса, расширение и совершенствование которого в соответствии с потребностями рынка (например, увеличение финансовой помощи сектору региональной экономики, в котором наблюдается значительное замедление темпов роста) играет основополагающую роль в развитии как регионального рынка труда, так и экономики региона в целом.

Также особую роль в обеспечении комфортных условий для работы мигрантов на территории региона является предоставление им возможности на социальной обеспечение и социальную защиту. Важно отметить, что приоритетным направлением работы органов власти является контроль и пресечение незаконной миграции, которая может отрицательно сказаться на экономике региона. К числу реализуемых мер относятся биометрическая идентификация личности при въезде мигрантов на территорию российских регионов, сокращение срока временного пребывания до 90 дней (ранее срок временного пребывания мог составлять порядка полугода), формирование цифрового профиля иностранца и т. д. Именно от эффективности реализации обозначенных мер зависит безопасность региона и страны в целом.

Важно отметить, что высокая естественная убыль и нестабильная миграционная ситуация стали причиной повышения напряжённости на рынке труда Смоленской области. В качестве основной меры для снятия напряжённости на региональном рынке труда следует рассматривать привлечение к трудовой деятельности пенсионеров и лиц с ограниченными возможностями (маломобильных групп населения). Такая мера позволит увеличить число трудовых ресурсов в регионе и снизить тем самым уровень дефицита кадров в различных секторах экономики. Важно отметить, что для создания комфортной среды для осуществления трудовой деятельности маломобильными группами населения необходима соответствующая инфраструктура. Соответственно, данная статья расходов должна быть учтена при формировании плана использования регионального бюджета.

Далее, необходимо привести предложения, которые позволят ликвидировать дисбаланс между спросом и предложением на региональном рынке труда. Оценку ситуации следует провести на примере одного из активно развивающихся секторов региональной экономики – сектора туризма и гостеприимства. Последние несколько лет наблюдается активное развитие данной отрасли экономики, что подтверждает ежегодное увеличение объектов инфраструктуры и численности прибывших на территорию региона туристов. Соответственно, каждый год фиксируется увеличение доходов от оказываемых услуг в сфере туризма и гостеприимства, исходя из чего можно сделать вывод, что состояние индустрии туризма и гостеприимства оказывает прямое влияние на доходы регионального бюджета и возможности дальнейшего развития региона в целом. При этом остро стоит проблема нехватки квалифицированных специалистов, вызванная недостаточным количеством действующих на территории региона образовательных учреждений, на

¹ Министерство инвестиционного развития Смоленской области: официальный сайт. URL: <https://golnk.ru/QKMQ> (дата обращения: 17.04.2025).

базе которых осуществляется подготовка кадров для индустрии туризма и гостеприимства.

Не менее важной проблемой, препятствующей развитию рынка труда Смоленской области, является сложность создания условий труда, которые позволят задержать в регионе местное экономически активное население, а также привлечь требуемую дешёвую рабочую силу. В качестве основного инструмента данной проблемы становится содействие органов государственной власти развитию приоритетных секторов региональной экономики, а именно промышленности, сельского хозяйства и индустрии туризма и гостеприимства. Динамичное развитие этих отраслей повысит привлекательность работы на территории региона, что позволит привлечь необходимые для повышения эффективности работы предприятий (организаций) трудовые единицы.

Таким образом, несмотря на комплекс реализуемых на территории региона мер государственной поддержки, направленных на развитие рынка труда Смоленской области, остаётся несколько проблемных областей. В рамках снижения темпов естественной убыли на территории региона осуществляется материальная поддержка молодых семей (матерей), имеющих одного и более ребёнка, в т. ч. предоставление возможности получения льготной ипотеки. При этом следует уделить внимание развитию и расширению мер государственной поддержки молодых семей, не имеющих детей, т. к. сложность достижения ими устойчивого финансового положения (включая решение вопроса жилищного характера) является «тормозящим» фактором при планировании рождения ребёнка. Также органам власти особую роль следует уделить контролю реализации мер по повышению эффективности и доступности предоставляемых населению медицинских услуг. Так, сегодня на территории региона действуют программы «Земский доктор» и «Земский фельдшер», разработанные для привлечения квалифицированных кадров для работы в сельских поликлиниках. Помимо этого, на базе всех медицинских учреждений региона необходимо ввести новый метод диагностики онкологических и редких хронических заболеваний – онкоскрининг, позволяющий выявить бессимптомные начальные стадии рака или предопухолевое состояние, а также инновационный протокол, способный диагностировать широкий спектр редких заболеваний у детей. В качестве основного инструмента для решения вопроса миграционной ситуации, а именно привлечения на территорию региона большего числа мигрантов, выступает развитие малого и среднего бизнеса, чему активно способствует оказываемая государством финансовая поддержка. Необходимо также обеспечить мигрантам возможность получения социального обеспечения и социальной помощи. Следует отметить, что для снятия напряжённости на рынке труда Смоленской области в качестве трудовых единиц следует рассматривать пенсионеров и малоимобильные группы населения. Инструментом решения такой проблемы, как дисбаланс спроса и предложения на региональном рынке труда можно рассматривать открытие на базе образовательных учреждений Смоленской области необходимых образовательных программ для ликвидации дефицита кадров в той или иной области экономики специальностей. Наряду с обозначенными проблемами остро стоит вопрос удержания на территории региона экономически активного населения, что возможно благодаря развитию приоритетных секторов экономики, каковыми в Смоленской области являются промышленность, сельское хозяйство и индустрия туризма и гостеприимства, и возможность создания конкурентоспособных рабочих мест. Таким образом, особую роль в развитии рынка труда Смоленской области играет поддержка предпринимателей со стороны государства.

Заключение

Региональный рынок труда подвержен влиянию множества социально-экономических и демографических факторов, а также набирающей темпы роста масштабной цифровой трансформации. Основными тенденциями и угрозами рынка труда Смоленской области следует считать напряжённую геополитическую ситуацию, как следствие, рост цен на товары и услуги, высокие темпы естественной убыли (ежегодное сокращение числа родившихся при низких темпах снижения уровня смертности), нестабильность миграционной ситуации. Также наблюдается тенденция замены человеческого труда роботизированными решениями на основе искусственного интеллекта, она предусматривает увеличение спроса на специалистов ИТ-отрасли, сферы информационной безопасности, ИТ-архитекторов, специалистов по цифровому проектированию, BIM-инженеров, программистов и иных схожих специальностей. При этом, согласно прогнозам аналитиков, спрос на «рабочие» специальности продолжит существенно снижаться.

Согласно составленному прогнозу трансформации рынка труда Смоленской области до 2030 г., при сохранении нынешних тенденций численность населения региона будет ежегодно сокращаться на 0,7–0,8%, составив в 2030 г. 816,77 тыс. человек. При этом ежегодно численность населения России будет сокращаться в среднем на 0,3–0,4%.

Исходя из вышеобозначенного, можно сделать вывод, что темпы сокращения численности населения в регионе превышают общероссийские, что свидетельствует о необходимости принятия на государственном уровне комплекса мер, направленного на обеспечение будущего регионального рынка труда требуемыми трудовыми ресурсами. При этом в период 2024–2028 гг. уровень безработицы в регионе продолжит сокращаться. А в период 2028–2030 гг. возможно незначительное увеличение численности безработных (+1,8%). Говоря о динамике численности занятых в регионе в период 2024–2028 гг., можно отметить отрицательную динамику, что обусловлено общим сокращением численности трудоспособного населения в результате ежегодного уменьшения числа родившихся в регионе. Несмотря на отрицательную динамику, начиная с 2028 г. численность занятого населения будет постепенно увеличиваться.

В целом, для обеспечения будущего регионального рынка требуемыми трудовыми ресурсами необходимо, во-первых, постоянно совершенствовать действующую государственную политику, а именно расширять меры финансовой поддержки молодых семей, не имеющих детей, а также представителей малого и среднего бизнеса, во-вторых, ужесточить контроль за качеством и доступностью медицинских услуг, а также законности деятельности мигрантов, в-третьих, привлекать в качестве трудовых единиц пенсионеров и маломобильные группы населения для снятия напряжённости на региональном рынке труда, в-четвертых, открыть на базе образовательных учреждений Смоленской области необходимые для ликвидации дефицита кадров специальности, в-пятых, создать конкурентоспособные рабочие места посредством развития приоритетных отраслей региональной экономики (сельское хозяйство, туризм).

ЛИТЕРАТУРА

1. Абдулманапов П.Г. Факторы и последствия международной миграции населения // УЭПС: управление, экономика, политика, социология. 2019. №1. С. 51–57.
2. Васяйчева В.А. Рынок труда и трудовая миграция: учебное пособие. Самара: Изд-во Самарского университета, 2018. 96 с.

3. Михайленко Н. В. Международная миграция труда и ее влияние на национальные экономики // Управление. 2019. Т. 7. №3. С. 127–132. DOI: 10.26425/2309-3633-2019-3-127-132.
4. Санникова Т. Д. Рынок труда: учебное пособие Томск: ТУСУР, 2019. 174 с.
5. Кашепов А. В. Рынок труда и занятость в России в 2020–2024 гг. // Социально-трудовые исследования. 2024. № 4 (57). С. 43–52. DOI: 10.34022/2658-3712-2024-57-4-43-52

REFERENCES

1. Abdulmanapov P.G. (2019). Factors and Consequences of International Population Migration. In: *Management, Economics, Politics, Sociology*, 1, 51–57. (in Russ.).
2. Vasyaycheva V.A. (2018). Labor Market and Labor Migration: (in Russ.).
3. Mikhailenko N.V. (2019). International Labor Migration and Its Impact on National Economies. In: *Management*, 7, 3, 127–132. DOI: 10.26425/2309-3633-2019-3-127-132. (in Russ.).
4. Sannikova T.D. (2019). Labor Market: (in Russ.).
5. Kashepov A. V. (2024). Labor Market and Employment in Russia in 2020-2024. In: *Social and labor research*, 4 (57), 43–52. DOI: 10.34022/2658-3712-2024-57-4-43-52 (in Russ.).

ИНФОРМАЦИЯ ОБ АВТОРАХ

Швец Екатерина Анатольевна (г. Смоленск) – экономист первой категории Территориального органа Федеральной службы государственной статистики по Смоленской области;

<https://orcid.org/0009-0007-9886-7196>; e-mail: shvets.ekaterina1209@mail.ru

Щербакова Светлана Александровна (г. Смоленск) – кандидат географических наук, доцент, доцент кафедры географии Смоленского государственного университета, доцент кафедры туризма, сервиса и гостиничного бизнеса Севастопольского государственного университета;

<https://orcid.org/0000-0001-9124-0955>; e-mail: sollos@mail.ru

INFORMATION ABOUT THE AUTHORS

Ekaterina A. Shvets (Smolensk) – Economist of the 1st Category at the Territorial Body of the Federal State Statistics Service for the Smolensk Region;

<https://orcid.org/0009-0007-9886-7196>; e-mail: shvets.ekaterina1209@mail.ru

Svetlana A. Shcherbakova (Smolensk) – Cand. Sci. (Geography), Assoc. Prof., Assoc. Prof. Department of Geography, Smolensk State University, Assoc. Prof. Department of Tourism, Service, and Hotel Business, Sevastopol State University;

<https://orcid.org/0000-0001-9124-0955>; e-mail: sollos@mail.ru